

A ce jour l'espèce semble désormais bien installée, il paraît illusoire d'imaginer une éradication totale en France.

Néanmoins **limiter son développement** est indispensable afin de réduire son impact sur les abeilles et la Biodiversité.

Comment détruire les nids ?

Les coups de fusil, l'utilisation de bombes insecticides et autres interventions (feu, couper la branche...) sont à proscrire, car ces actions mettent en danger les personnes qui interviennent, et ne détruisent pas correctement la colonie.

Si vous repérez un nid dans un arbre, dans votre jardin, en vous promenant dans les bois :



Contactez un des apiculteurs bénévoles formés par le GDSA, qui détruira efficacement les nids de ce frelon

Dans le cadre de ses activités, l'association GDSA 33 a mis en place un réseau de « perchistes » bénévoles pour la destruction des nids de frelon asiatique. Voici la liste des personnes à contacter pour le secteur du pays Médoc (liste complète téléchargeable sur le site Internet du GDSA 33) :

Secteur Lesparre / St Vivien de Médoc :

M CASTILLO Michel 06 68 29 33 77

Secteur Pauillac :

M MOUESCA Gilles 06 77 45 50 12

Secteur Castelnau Médoc :

M PEREA Pascal 06 76 73 23 46

M BONDON Jean-Noël 06 64 82 89 97

Secteur Blanquefort :

M DALIBON Jérémy 06 19 19 68 32

Faut-il piéger les fondatrices ?

Une surveillance régulière des captures, ainsi que l'installation et le retrait des pièges aux bonnes périodes, sont des conditions à respecter impérativement, afin de limiter l'impact du piégeage sur les espèces non ciblées.



Si vous souhaitez obtenir des informations ou participer au piégeage des fondatrices (choix du piège, appât, période) consultez le blog :

<http://anti-frelon-d-asie-jp33.over-blog.com/>

Pour plus d'informations sur le frelon asiatique :
http://insectesbatisseurs.univ-tours.fr/frelon_asiatique.htm

GDSA : Groupement de Défense Sanitaire des Abeilles en Gironde :

<http://gdsa33.pagesperso-orange.fr/>

ADAAQ : Association de développement de l'apiculture en aquitaine :

www.adaaq.org

SAGA : Syndicat des Apiculteurs de Gironde et d'Aquitaine : rucher école à St Laurent de Médoc

<http://sagaapiculture.canalblog.com>



MÉDOC

**Centre Permanent d'Initiatives
pour l'Environnement Médoc**

Curuma- BP9 15 bis route de Soulac

33123 Le Verdon sur mer

☎ 05 56 09 65 57

contact@curuma.org

www.curuma.org

Réalisation mars 2011 : Alézier S. ; Crédits photo : Lavelatte E. & Alézier S.

LE FRELON ASIATIQUE



Vespa velutina est un frelon d'origine asiatique, introduit accidentellement par l'importation de marchandises.

Sa présence a été signalée pour la première fois en 2005 dans le Lot et Garonne.

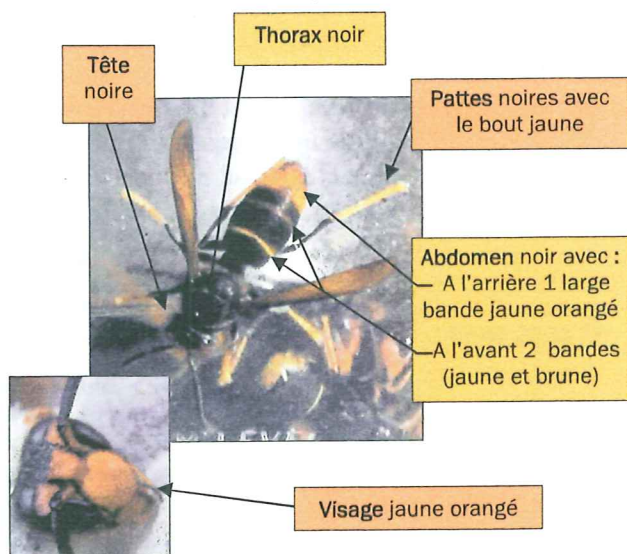
Redoutable prédateur des abeilles, il représente une grave menace pour la biodiversité et la santé humaine.

Depuis 2005, l'insecte s'est largement répandu et a très vite colonisé bon nombre de départements.

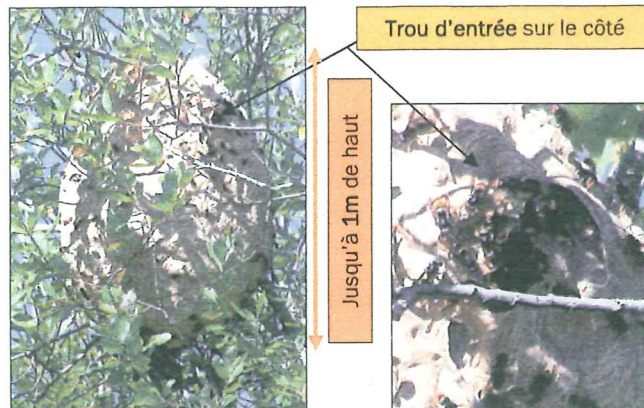


Carte de répartition de *Vespa velutina* en 2009.

Comment le reconnaître ?



Cet insecte social peut former des colonies abritant plusieurs milliers de frelons.



Le nid est rond ou ovale (jusqu'à 1 m de long), souvent situé à la **cime des arbres**, dans des **abris aérés** (granges...), mais aussi dans les **arbustes à 1 m** du sol dans des friches (nid détruit en 2009 au Verdon sur Mer, camouflé par les ronces et les prunelliers).

Que mange-t-il ?

Les frelons asiatiques adaptent leur régime alimentaire aux besoins de la colonie :

- Aliments protéiques pour nourrir les larves : abeilles (80%), guêpes, libellules, papillons, araignées, charognes d'animaux écrasés...
- Aliments sucrés pour les adultes : fruits, miel...



À droite, attaque d'une ruche : les gardiennes tentent de repousser l'invasisseur de la table d'envol



Les frelons asiatiques affaiblissent la ruche : ils attaquent les gardiennes, tuent les butineuses. Enfin, ils pénètrent dans la ruche, et la pillent.



Fort impact sur les ruchers et la faune locale (insectes, autres pollinisateurs...)

Un danger pour l'Homme

D'une manière générale, le frelon asiatique est pacifique lorsqu'il est en chasse ou en recherche de sucre. Par contre à proximité d'un nid, de façon volontaire ou involontaire, le risque d'attaque est réel (protection de la colonie).



Quelques piqûres suffisent pour entraîner des complications médicales.

Sa piqûre n'est pas moins dangereuse que celle d'un autre hyménoptère (guêpe, frelon européen...). Cependant trois situations peuvent augmenter le risque :

- 1) Des piqûres multiples
- 2) Une unique piqûre au niveau des muqueuses
- 3) L'attaque d'une personne allergique au venin

Il faut donc demeurer extrêmement prudent face aux très gros nids installés, quelque soit leur hauteur dans les arbres.